

2010年度(2011年3月期)

第1四半期連結決算資料

株式会社 山武

本資料に記載されている当社の現在の計画、目標等過去の事実でないものは将来の業績に関する見通しであり、これらは現在入手可能な情報を基とする合理的な判断に基づくもので、将来の業績を保証するものではありません。実際の業績は、様々な要因により、これら見通しとは大きく異なる結果になることがあります。

*数値は表示単位未満四捨五入しております。



BA

ビルディングオートメーション



AA

アドバンスオートメーション



LA

ライフオートメーション

2010年度 第1四半期決算 第1四半期決算報告サマリ



【第1四半期決算実績】

売上高	448億円	〔前年同期比56億円増収〕
営業損失	△1億円	〔前年同期比25億円改善〕
経常損失	△2億円	〔前年同期比23億円改善〕
四半期純損失	△6億円	〔前年同期比14億円改善〕

- 受注は、BA(ビルディングオートメーション)事業においては、前年同期の大型案件受注の反動などで若干の減少となったが、制御機器市場を中心としたAA(アドバンスオートメーション)事業の大幅回復により全体として伸長。
- 売上高は、制御機器製品の需要拡大によりAA事業が大きく伸長するとともに、大都市圏の民間オフィス向け需要を背景にBA事業も堅調に推移したことにより、大幅増収。
- 増収のほかコスト構造改革の成果もあり、営業損失は前年同期比25億円の大幅改善。
- 資産除去債務会計基準の適用に伴う影響等により特別損失9億円を計上。

azbilグループの売上は第2四半期会計期間及び第4四半期会計期間に集中する傾向があります。このため例年第1四半期会計期間及び第3四半期会計期間の利益は、他の四半期会計期間に比べ低くなる傾向にあります。過去3年間の四半期毎の売上、利益の推移については12ページ参考資料をご参照ください。

2010年度 第1四半期決算
経営成績



＜3ヶ月推移＞

単位：億円

	2008年度				2009年度				2010年度		
	1 Q	2 Q	3 Q	4 Q	1 Q	2 Q	3 Q	4 Q	1 Q	対前年同期	
										増減	%
受注高	760	627	473	457	665	515	424	475	690	25	3.7%
売上高	486	628	475	772	392	543	449	738	448	56	14.4%
売上総利益	171	237	175	284	130	196	158	280	154	24	18.5%
売上総利益率	35.2%	37.7%	36.7%	36.8%	33.2%	36.2%	35.2%	37.9%	34.4%	1.2	
営業利益	△ 1	67	△ 0	112	△ 26	41	△ 2	111	△ 1	25	-
営業利益率	△0.2%	10.7%	△0.0%	14.5%	△6.6%	7.5%	△0.5%	15.1%	△0.3%	6.3	
経常利益	2	65	△ 3	109	△ 25	39	△ 1	113	△ 2	23	-
税引前利益	1	62	△ 3	105	△ 26	34	△ 2	105	△ 7	19	-
当期純利益	△ 2	36	△ 4	66	△ 20	18	△ 3	67	△ 6	14	-

2010年度 第1四半期決算

セグメント別受注・売上／セグメント利益(営業利益)



<3ヶ月推移>

単位：億円

	2008年度				2009年度				2010年度			
	1Q	2Q	3Q	4Q	1Q	2Q	3Q	4Q	1Q	対前年同期		
										増減	%	
B A	受注	393	242	176	172	399	232	180	178	374	△ 25	△6.3%
	売上高	173	246	175	409	163	237	196	371	187	24	14.7%
	セグメント利益	△ 1	35	4	93	△ 9	29	7	89	2	11	-
	%	△0.8%	14.1%	2.5%	22.7%	△5.5%	12.3%	3.3%	23.9%	1.0%	6.5	
A A	受注	249	278	203	196	155	182	158	202	217	62	39.9%
	売上高	206	268	202	261	137	207	166	260	171	34	25.2%
	セグメント利益	1	33	△ 2	17	△ 17	10	△ 10	22	△ 2	15	-
	%	0.7%	12.2%	△0.9%	6.7%	△12.4%	4.7%	△5.9%	8.6%	△1.3%	11.0	
L A	受注	101	93	82	83	95	92	78	87	89	△ 6	△5.9%
	売上高	92	95	83	89	84	93	80	90	82	△ 2	△2.3%
	セグメント利益	△ 0	△ 0	△ 2	1	1	2	1	0	△ 1	△ 1	-
	%	△0.4%	△0.5%	△2.1%	1.1%	0.7%	2.4%	0.7%	0.2%	△0.8%	△ 1.5	
その他	受注	22	20	16	11	19	13	11	12	13	△ 6	△32.1%
	売上高	18	23	18	19	10	11	10	22	12	2	15.7%
	セグメント利益	△ 1	1	△ 1	0	△ 1	△ 0	0	0	△ 0	0	-
	%	△3.9%	2.9%	△4.3%	1.3%	△5.1%	△3.4%	3.7%	0.4%	△0.6%	4.4	
連結	受注	760	627	473	457	665	515	424	475	690	25	3.7%
	売上高	486	628	475	772	392	543	449	738	448	56	14.4%
	営業利益	△ 1	67	△ 0	112	△ 26	41	△ 2	111	△ 1	25	-
	営業利益率	△0.2%	10.7%	△0.0%	14.5%	△6.6%	7.5%	△0.5%	15.1%	△0.3%	6.3	

※ 当第1四半期連結会計期間より、「セグメント情報等の開示に関する会計基準」及び「セグメント情報等の開示に関する会計基準の適用指針」を適用しています。

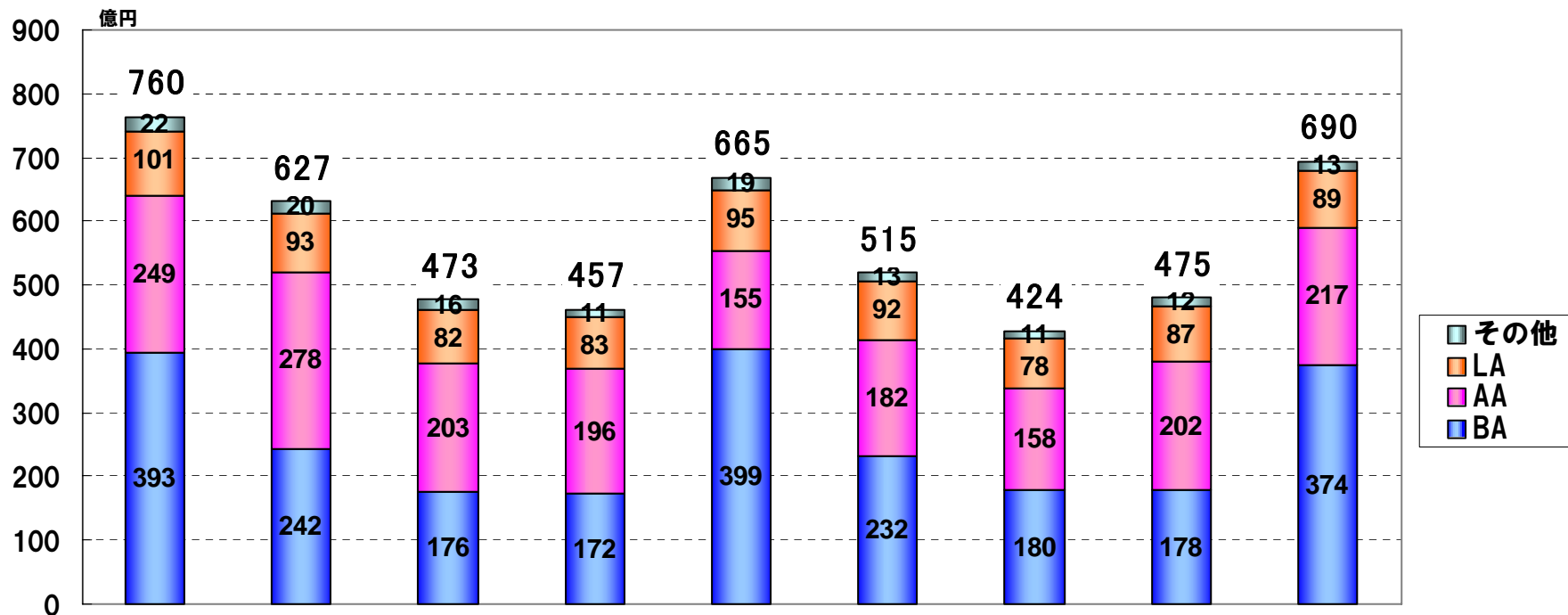
※ 「その他」の区分は報告セグメントに含まれない事業セグメントであり、検査・測定機器の輸入・仕入販売等が含まれています。

※ 各セグメントには、セグメント間の内部取引が含まれています。

【参考】2008年度1Q～2010年度1Q セグメント別受注高 推移



<3ヶ月推移>



単位：億円

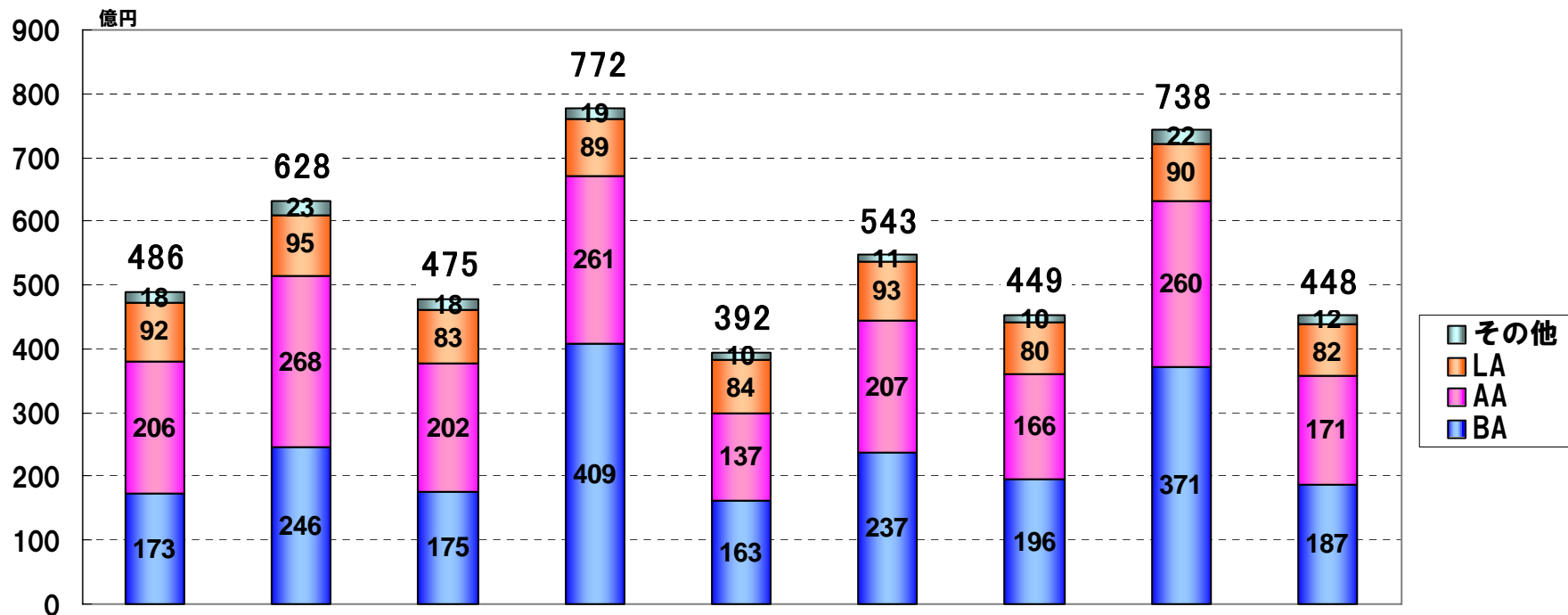
	2008年度				2009年度				2010年度
	1Q	2Q	3Q	4Q	1Q	2Q	3Q	4Q	1Q
BA	393	242	176	172	399	232	180	178	374
AA	249	278	203	196	155	182	158	202	217
LA	101	93	82	83	95	92	78	87	89
其他	22	20	16	11	19	13	11	12	13
連結	760	627	473	457	665	515	424	475	690

※ 各セグメントには、セグメント間の内部取引が含まれています。

【参考】2008年度1Q～2010年度1Q セグメント別売上高 推移



<3ヶ月推移>



単位：億円

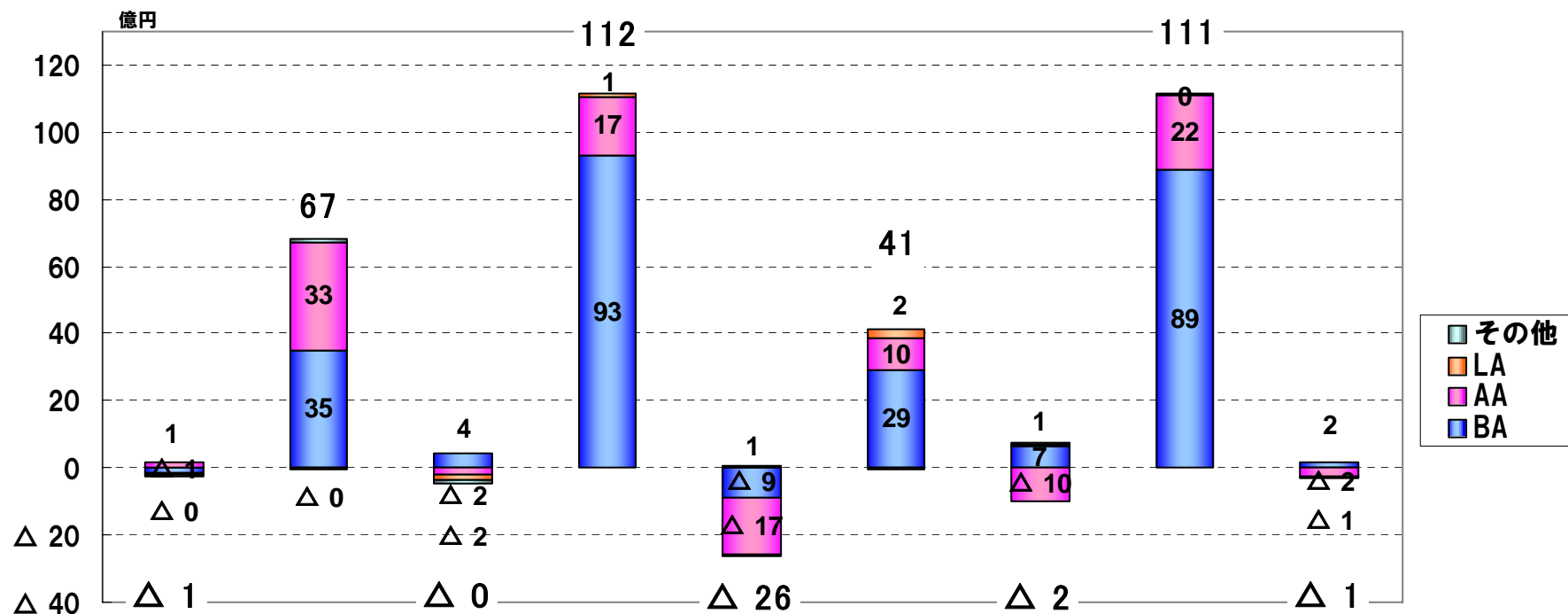
	2008年度				2009年度				2010年度
	1Q	2Q	3Q	4Q	1Q	2Q	3Q	4Q	1Q
BA	173	246	175	409	163	237	196	371	187
AA	206	268	202	261	137	207	166	260	171
LA	92	95	83	89	84	93	80	90	82
その他	18	23	18	19	10	11	10	22	12
連結	486	628	475	772	392	543	449	738	448

※ 各セグメントには、セグメント間の内部取引が含まれています。

【参考】2008年度1Q～2010年度1Q セグメント利益(営業利益) 推移



<3ヶ月推移>



単位：億円

	2008年度				2009年度				2010年度
	1Q	2Q	3Q	4Q	1Q	2Q	3Q	4Q	1Q
BA	Δ 1	35	4	93	Δ 9	29	7	89	2
AA	1	33	Δ 2	17	Δ 17	10	Δ 10	22	Δ 2
LA	Δ 0	Δ 0	Δ 2	1	1	2	1	0	Δ 1
その他	Δ 1	1	Δ 1	0	Δ 1	Δ 0	0	0	Δ 0
連結	Δ 1	67	Δ 0	112	Δ 26	41	Δ 2	111	Δ 1

※ 各セグメントには、セグメント間の内部取引が含まれています。

2010年度 第1四半期決算 海外売上高

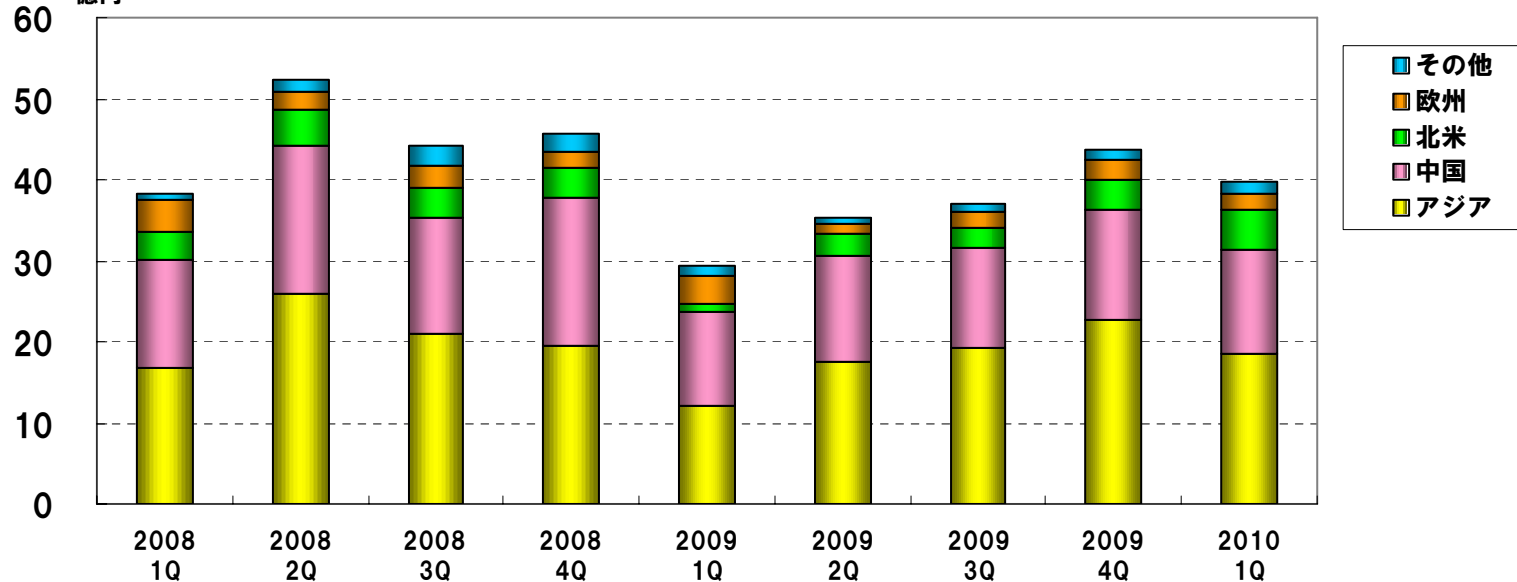


<3ヶ月推移>

単位：億円

	2008年度				2009年度				2010年度		
	1Q	2Q	3Q	4Q	1Q	2Q	3Q	4Q	1Q	対前年同期	
										増減	%
アジア	17	26	21	20	12	17	19	23	18	6	53.8%
中国	13	18	14	18	12	13	12	14	13	1	10.7%
北米	4	4	4	4	1	3	3	4	5	4	374.0%
欧州	4	2	3	2	3	1	2	3	2	△1	△40.9%
その他	1	2	2	2	1	1	1	1	1	0	7.4%
合計	38	52	44	46	29	35	37	44	40	10	35.0%

【売上】 億円



※ 海外売上高は、現地法人と直接輸出の売上のみを集計しており、間接輸出は含んでおりません。

2010年度 第1四半期決算
連結財政状況



単位：億円

	2009年度		2010年度	増減 (B) - (A)		2009年度		2010年度	増減 (B) - (A)
	1Q末	(A) 4Q末	(B) 1Q末			1Q末	(A) 4Q末	(B) 1Q末	
流動資産	1,438	1,602	1,547	△ 56	負債	828	892	844	△ 48
現金及び預金	427	451	498	47	流動負債	657	740	687	△ 53
受取手形及び売掛金	550	747	609	△ 137	仕入債務	289	350	331	△ 19
棚卸資産	245	164	190	25	短期借入金／社債	146	144	144	0
その他	216	241	249	9	その他	223	245	211	△ 34
固定資産	619	582	550	△ 33	固定負債	170	152	157	5
有形固定資産	295	274	269	△ 5	長期借入金／社債	22	7	7	△ 1
無形固定資産	90	71	67	△ 4	その他	148	145	150	5
投資その他の資産	235	236	213	△ 23					
					純資産	1,229	1,293	1,252	△ 40
					株主資本	1,195	1,254	1,226	△ 29
					資本金	105	105	105	-
					資本剰余金	172	172	172	-
					利益剰余金	944	1,004	975	△ 29
					自己株式	△ 26	△ 26	△ 26	△ 0
					評価・換算価額等	19	22	10	△ 12
					少数株主持分	15	16	16	△ 0
資産合計	2,057	2,185	2,096	△ 89	負債純資産合計	2,057	2,185	2,096	△ 89

単位：億円 (参考)

	2008年度	2009年度	2010年度			2009年度 通期
	1 Q	1 Q	1 Q	対前年同期		
				増減	%	
営業活動によるキャッシュ・フロー	48	28	71	43	154.7%	157
投資活動によるキャッシュ・フロー	△ 20	13	4	△ 9	△71.3%	20
フリー・キャッシュ・フロー	28	41	75	34	84.0%	177
財務活動によるキャッシュ・フロー	△ 23	△ 28	△ 23	5	-	△ 68
現金及び現金同等物（資金）の増減額	△ 0	16	52	36	229.3%	110
現金及び現金同等物（資金）の期末残高	492	459	605	146	31.7%	554

2010年度通期 連結業績計画



業績計画については、前回予想(2010年5月7日公表)の通りとし、変更しない。

2009年度

単位：億円

	1 Q 実績	2 Q 実績	上期 実績	3 Q 実績	4 Q 実績	下期 実績	通期 実績
売上高	392	543	935	449	738	1,187	2,122
営業利益	△ 26	41	15	△ 2	111	109	124
経常利益	△ 25	39	14	△ 1	113	112	126
当期純利益	△ 20	18	△ 2	△ 3	67	65	62

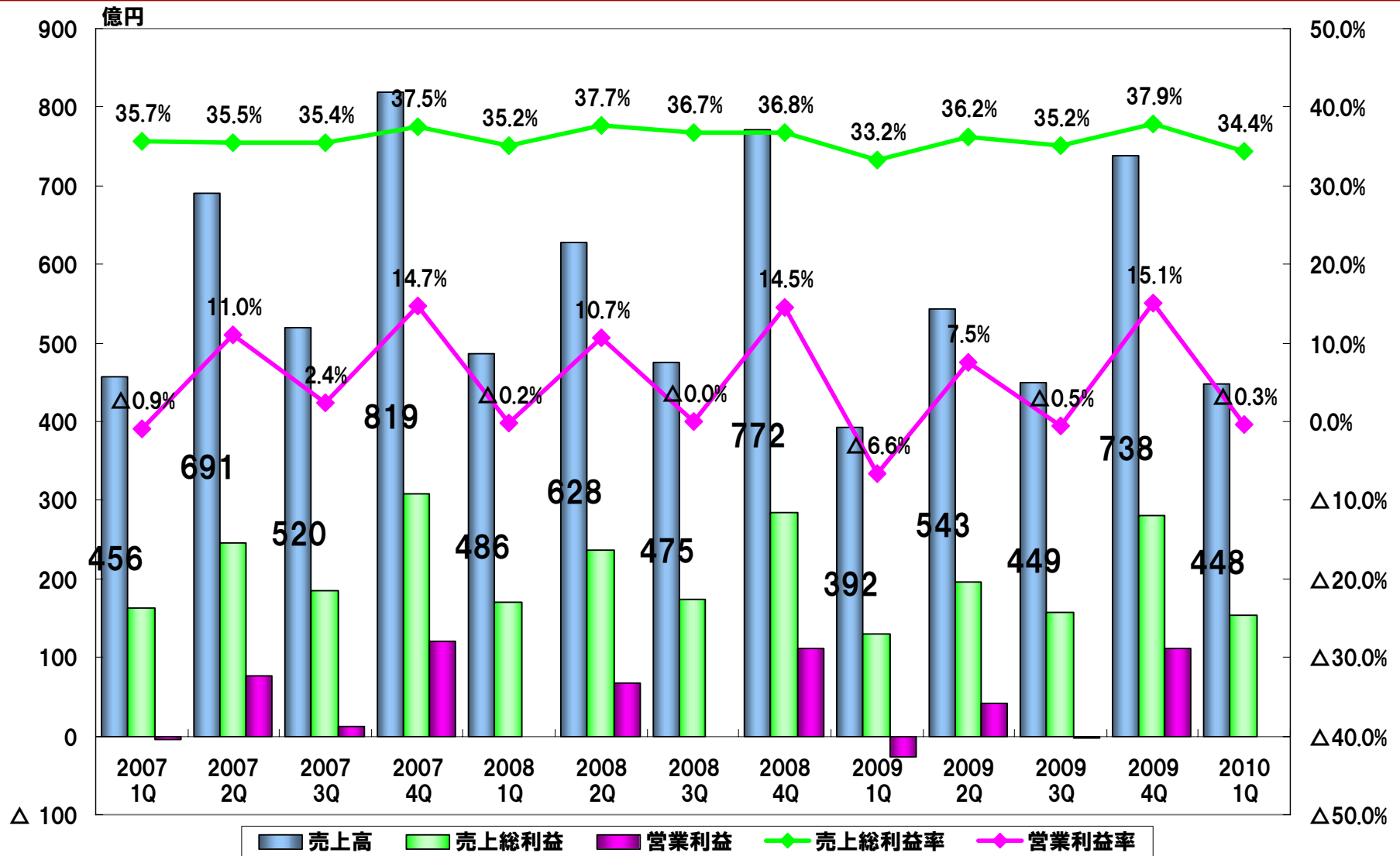
2010年度

単位：億円

	1 Q 実績	2 Q	上期 予想 2010/5/7	3 Q	4 Q	下期 予想 2010/5/7	通期 予想 2010/5/7
売上高	448		1,000			1,250	2,250
営業利益	△ 1		35			125	160
経常利益	△ 2		34			123	157
当期純利益	△ 6		18			77	95

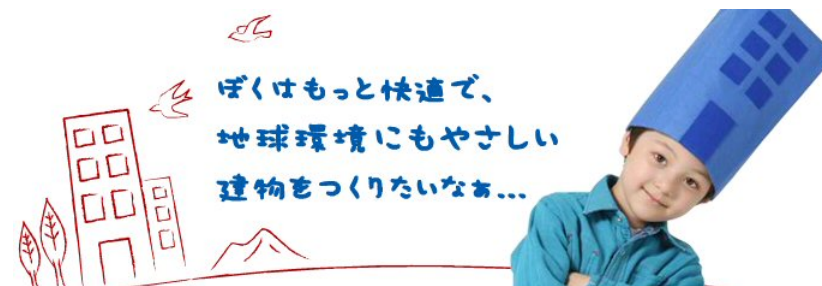
【参考】

売上・利益・利益率の推移 (3ヶ月推移)



※ azbilグループの売上は第2四半期会計期間及び第4四半期会計期間に集中する傾向があり、一方、固定費は恒常的に発生するため例年第1四半期会計期間及び第3四半期会計期間の利益は、他の四半期会計期間に比べ低くなる傾向にあります。

azbil

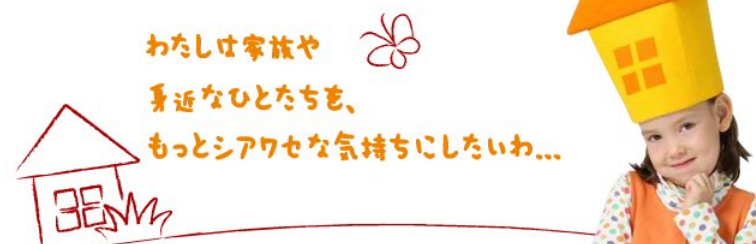


ぼくはもっと快適で、
地球環境にもやさしい
建物をつくりたいなあ...

azbilグループは、
「人を中心としたオートメーション」で、
人々の「安心・快適・達成感」を実現する
とともに、地球環境に貢献します。



ぼくは安全で、
ひとが生き生きと働ける
工場をつくりたいなあ...



わたしは家族や
身近なひとたちを、
もっとシアワセな気持ちにしたいわ...

株式会社 山武