

2011年度(2012年3月期)

## 第1四半期連結決算資料

株式会社 山武



※ 本資料中、セグメント名称については次の通り略称で記述しております。

BA: ビルディングオートメーション事業

AA: アドバンスオートメーション事業

LA: ライフオートメーション事業

※ 数値は表示単位未満四捨五入しております。

本資料に記載されている当社の現在の計画、目標等過去の事実でないものは将来の業績に関する見通しであり、これらは現在入手可能な情報を基とする合理的な判断に基づくもので、将来の業績を保証するものではありません。実際の業績は、様々な要因により、これら見通しとは大きく異なる結果になることがあります。

## 【第1四半期決算 実績】

受注高	859億円	〔前年同期比 +169億円 (+24.4%)〕
売上高	446億円	〔前年同期比 △2億円 (△0.5%)〕
営業利益	△6億円	* 前年同期は1億円の営業損失
経常利益	△5億円	* 前年同期は2億円の経常損失
四半期純利益	△5億円	* 前年同期は6億円の四半期純損失

## 受注

設備投資の回復に伴いAA事業の受注が前年同期比8.8%の増加。BA事業は、契約期間が複数年となる大型のサービス契約※を受注したことから前年同期比42.9%と大きく伸長。

※ 契約期間が複数年となる大型のサービス案件を複数受注し、その複数年分の契約額を一括計上しております。特に今回受注した「市場化テスト」に関しては、期間が3年から5年に亘りそれぞれの契約額も非常に大きいため、当第1四半期におけるBA事業の受注増額の多くを占めております。

## 売上

AA事業は市況の回復を受け着実に売上を拡大。BA事業は概ね期初計画にそって進捗しているが、前年同期に大型案件があったこと等により当第1四半期では若干の減収。LA事業は東日本大震災・原子力発電所事故の影響による工場の被災並びに部品調達の一時的な中断※により減収。

※ 他の協力会社に生産設備を移設するなどの対策を講じたことにより部品調達は概ね正常な状態に回復しており、生産子会社も操業を再開しております。

## 利益

減収のほか、社会保険料や退職給付費用等の経費増加から減益。

## 業績予想

第2四半期連結累計期間の業績予想を以下の通り修正。

※ ( )内の数字は2011年5月10日  
公表予想比較増減

売上高:	1,020億円	( +3.0%)
営業利益:	35億円	( +40.0%)
経常利益:	33億円	( +37.5%)
四半期純利益:	15億円	( +66.7%)

# 2011年度 第1四半期決算 経営成績



## <3ヶ月推移>

単位：億円

	2009年度				2010年度				2011年度		
	1 Q	2 Q	3 Q	4 Q	1 Q	2 Q	3 Q	4 Q	1 Q	対前年同期	
										増減	%
受注高	665	515	424	475	690	542	474	468	859	169	24.4%
売上高	392	543	449	738	448	545	523	676	446	△ 2	△0.5%
売上総利益	130	196	158	280	154	200	188	255	153	△ 1	△0.7%
売上総利益率	33.2%	36.2%	35.2%	37.9%	34.4%	36.7%	36.0%	37.7%	34.4%	△ 0.1	
営業利益	△ 26	41	△ 2	111	△ 1	39	25	87	△ 6	△ 5	-
営業利益率	△6.6%	7.5%	△0.5%	15.1%	△0.3%	7.2%	4.7%	12.8%	△1.5%	△ 1.2	
経常利益	△ 25	39	△ 1	113	△ 2	38	24	88	△ 5	△ 4	-
税引前利益	△ 26	34	△ 2	105	△ 7	35	23	87	△ 5	2	-
当期純利益	△ 20	18	△ 3	67	△ 6	19	12	54	△ 5	0	-

### 【季節的変動について】

azbilグループの売上は第2四半期会計期間及び第4四半期会計期間に集中する傾向があります。このため例年第1四半期会計期間及び第3四半期会計期間の利益は、他の四半期会計期間に比べ低くなる傾向にあります。過去3年間の四半期毎の売上、利益の推移については12ページ参考資料をご参照ください。

## &lt;3ヶ月推移&gt;

単位：億円

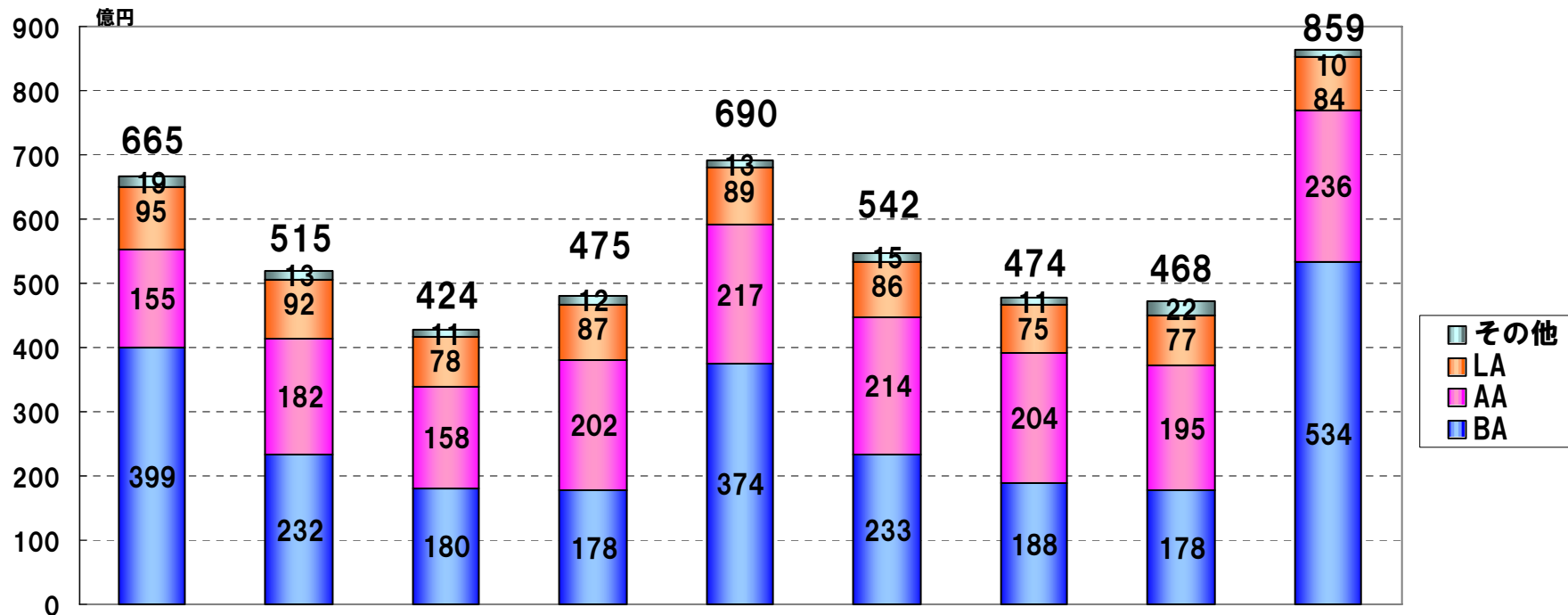
	2009年度				2010年度				2011年度			
	1Q	2Q	3Q	4Q	1Q	2Q	3Q	4Q	1Q	対前年同期		
										増減	%	
B A	受注	399	232	180	178	374	233	188	178	534	160	42.9%
	売上高	163	237	196	371	187	235	248	352	178	△ 8	△ 4.5%
	セグメント利益	△ 9	29	7	89	2	23	26	66	△ 9	△ 11	-
	%	△ 5.5%	12.3%	3.3%	23.9%	1.0%	9.9%	10.5%	18.9%	△ 5.0%	△ 6.0	
A A	受注	155	182	158	202	217	214	204	195	236	19	8.8%
	売上高	137	207	166	260	171	208	188	243	186	15	8.8%
	セグメント利益	△ 17	10	△ 10	22	△ 2	13	△ 1	22	3	5	-
	%	△ 12.4%	4.7%	△ 5.9%	8.6%	△ 1.3%	6.4%	△ 0.4%	9.1%	1.6%	3.0	
L A	受注	95	92	78	87	89	86	75	77	84	△ 5	△ 5.8%
	売上高	84	93	80	90	82	89	79	76	75	△ 7	△ 8.8%
	セグメント利益	1	2	1	0	△ 1	2	△ 1	△ 2	△ 1	△ 0	-
	%	0.7%	2.4%	0.7%	0.2%	△ 0.8%	2.0%	△ 1.5%	△ 2.9%	△ 1.1%	△ 0.2	
その他	受注	19	13	11	12	13	15	11	22	10	△ 3	△ 22.3%
	売上高	10	11	10	22	12	18	11	11	10	△ 1	△ 12.8%
	セグメント利益	△ 1	△ 0	0	0	△ 0	1	0	0	0	0	-
	%	△ 5.1%	△ 3.4%	3.7%	0.4%	△ 0.6%	4.6%	3.9%	2.6%	2.0%	2.6	
連結	受注	665	515	424	475	690	542	474	468	859	169	24.4%
	売上高	392	543	449	738	448	545	523	676	446	△ 2	△ 0.5%
	営業利益	△ 26	41	△ 2	111	△ 1	39	25	87	△ 6	△ 5	-
	営業利益率	△ 6.6%	7.5%	△ 0.5%	15.1%	△ 0.3%	7.2%	4.7%	12.8%	△ 1.5%	△ 1.2	

※ 各セグメントには、セグメント間の内部取引が含まれています。

# 【参考】2009年度1Q～2011年度1Q セグメント別受注高 推移



## <3ヶ月推移>



単位：億円

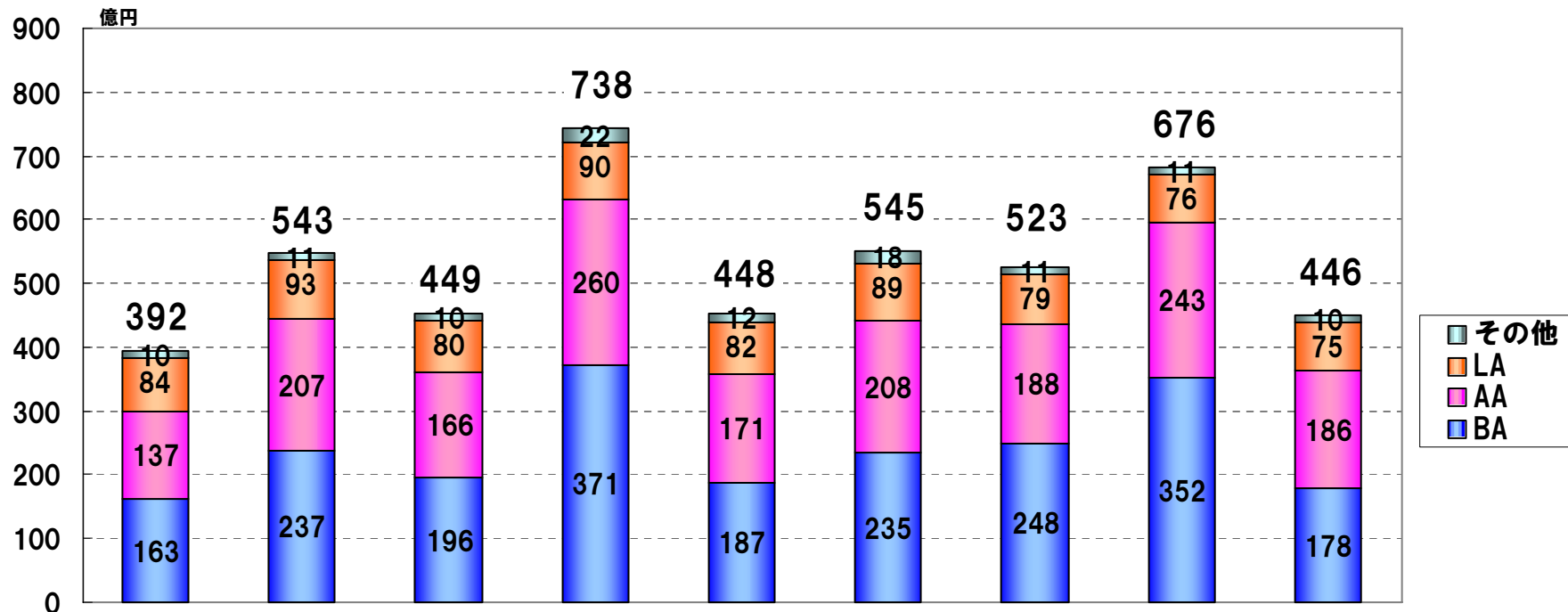
	2009年度				2010年度				2011年度
	1Q	2Q	3Q	4Q	1Q	2Q	3Q	4Q	1Q
BA	399	232	180	178	374	233	188	178	534
AA	155	182	158	202	217	214	204	195	236
LA	95	92	78	87	89	86	75	77	84
其他	19	13	11	12	13	15	11	22	10
連結	665	515	424	475	690	542	474	468	859

※ 各セグメントには、セグメント間の内部取引が含まれています。

# 【参考】2009年度1Q～2011年度1Q セグメント別売上高 推移



## <3ヶ月推移>



単位：億円

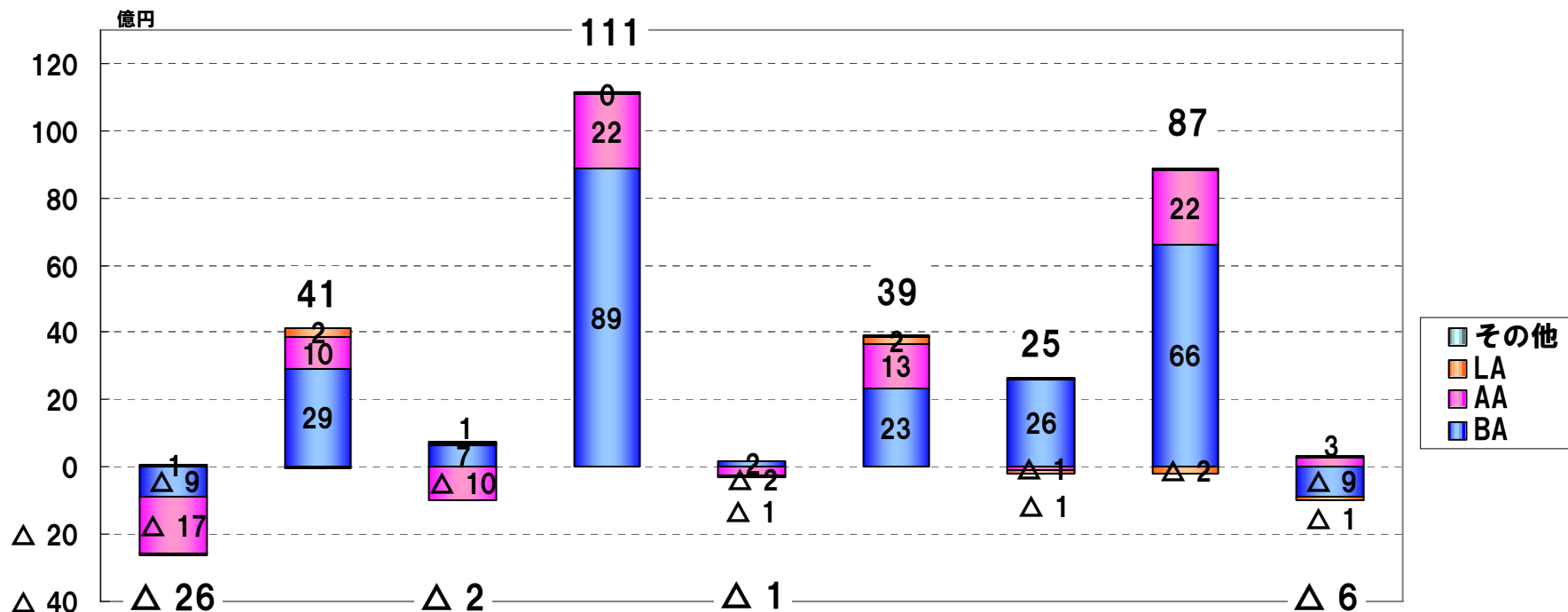
	2009年度				2010年度				2011年度
	1Q	2Q	3Q	4Q	1Q	2Q	3Q	4Q	1Q
BA	163	237	196	371	187	235	248	352	178
AA	137	207	166	260	171	208	188	243	186
LA	84	93	80	90	82	89	79	76	75
その他	10	11	10	22	12	18	11	11	10
<b>連結</b>	<b>392</b>	<b>543</b>	<b>449</b>	<b>738</b>	<b>448</b>	<b>545</b>	<b>523</b>	<b>676</b>	<b>446</b>

※ 各セグメントには、セグメント間の内部取引が含まれています。

# 【参考】2009年度1Q～2011年度1Q セグメント利益(営業利益)推移



## <3ヶ月推移>



単位: 億円

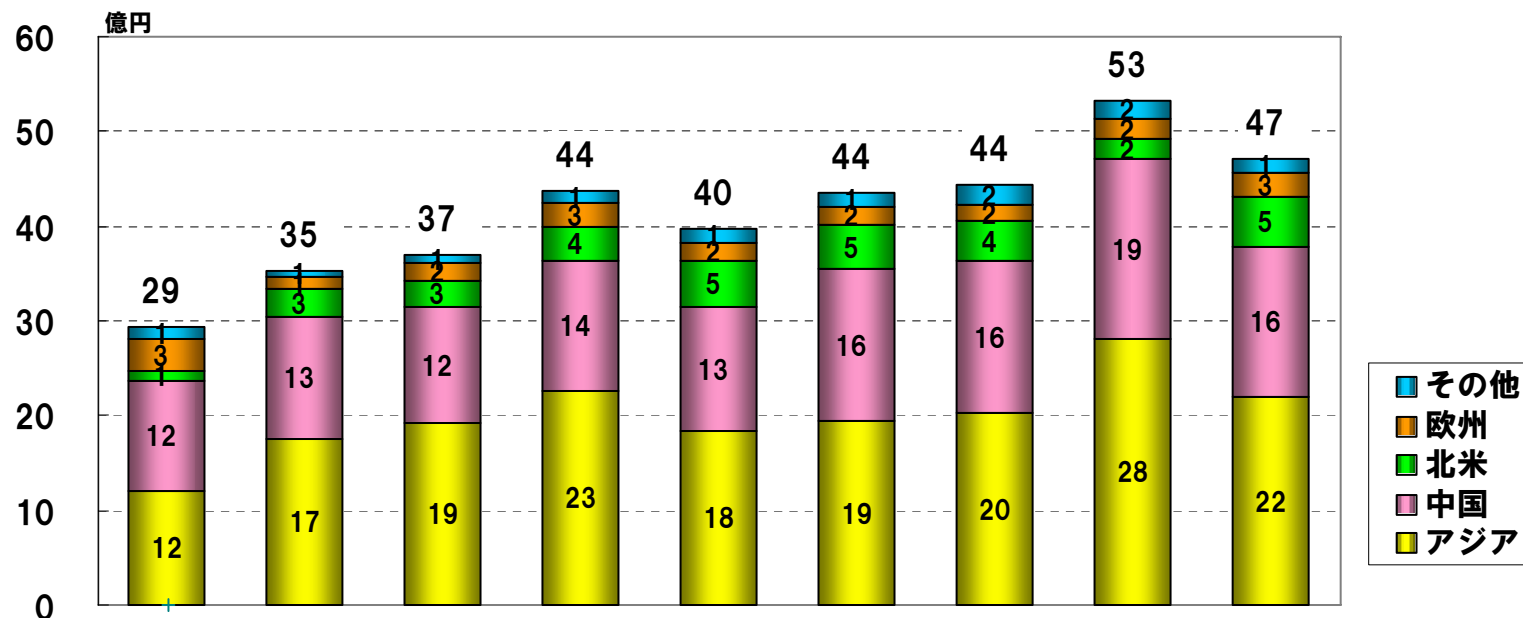
	2009年度				2010年度				2011年度
	1Q	2Q	3Q	4Q	1Q	2Q	3Q	4Q	1Q
BA	△ 9	29	7	89	2	23	26	66	△ 9
AA	△ 17	10	△ 10	22	△ 2	13	△ 1	22	3
LA	1	2	1	0	△ 1	2	△ 1	△ 2	△ 1
その他	△ 1	△ 0	0	0	△ 0	1	0	0	0
連結	△ 26	41	△ 2	111	△ 1	39	25	87	△ 6

※ 各セグメントには、セグメント間の内部取引が含まれています。

# 2011年度 第1四半期決算 海外売上高



## <3ヶ月推移>



単位：億円

	2009年度				2010年度				2011年度		
	1Q	2Q	3Q	4Q	1Q	2Q	3Q	4Q	1Q	対前年同期	
										増減	%
アジア	12	17	19	23	18	19	20	28	22	3	18.7%
中国	12	13	12	14	13	16	16	19	16	3	23.2%
北米	1	3	3	4	5	5	4	2	5	0	7.4%
欧州	3	1	2	3	2	2	2	2	3	1	29.1%
その他	1	1	1	1	1	1	2	2	1	0	1.2%
合計	29	35	37	44	40	44	44	53	47	7	18.7%

※ 海外売上高は、現地法人と直接輸出の売上のみを集計しており、間接輸出は含んでおりません。  
 なお、現地法人の事業年度につきましては、12月31日を期末日とする年度を採用しております。



# 2011年度 第1四半期決算 連結財政状況



単位：億円

	2010年度		2011年度	増減 (B) - (A)		2010年度		2011年度	増減 (B) - (A)
	1Q末	(A) 4Q末	(B) 1Q末			1Q末	(A) 4Q末	(B) 1Q末	
<b>流動資産</b>	<b>1,547</b>	<b>1,644</b>	<b>1,543</b>	<b>△ 101</b>	<b>負債</b>	<b>844</b>	<b>861</b>	<b>779</b>	<b>△ 82</b>
現金及び預金	498	486	474	△ 11	<b>流動負債</b>	<b>687</b>	<b>655</b>	<b>572</b>	<b>△ 83</b>
受取手形及び売掛金	609	760	638	△ 123	仕入債務	331	339	319	△ 21
棚卸資産	190	138	171	33	短期借入金／社債	144	57	56	△ 1
その他	249	260	260	0	その他	211	259	198	△ 61
<b>固定資産</b>	<b>550</b>	<b>531</b>	<b>524</b>	<b>△ 7</b>	<b>固定負債</b>	<b>157</b>	<b>206</b>	<b>207</b>	<b>1</b>
有形固定資産	269	257	252	△ 5	長期借入金／社債	7	62	61	△ 0
無形固定資産	67	58	54	△ 4	その他	150	145	146	1
投資その他の資産	213	216	218	2	<b>純資産</b>	<b>1,252</b>	<b>1,314</b>	<b>1,288</b>	<b>△ 26</b>
					<b>株主資本</b>	<b>1,226</b>	<b>1,288</b>	<b>1,259</b>	<b>△ 29</b>
					資本金	105	105	105	-
					資本剰余金	172	172	172	△ 0
					利益剰余金	975	1,037	1,008	△ 29
					自己株式	△ 26	△ 26	△ 26	△ 0
					その他の包括利益累計額	10	8	12	3
					新株予約権・少数株主持分	16	18	18	0
<b>資産合計</b>	<b>2,096</b>	<b>2,175</b>	<b>2,067</b>	<b>△ 108</b>	<b>負債純資産合計</b>	<b>2,096</b>	<b>2,175</b>	<b>2,067</b>	<b>△ 108</b>

# 2011年度 第2四半期累計期間 連結業績予想修正



当第1四半期連結累計期間における連結業績の動向を踏まえ、2011年5月10日の決算発表時に公表した2011年度 第2四半期連結累計期間の連結業績予想を次の通り修正いたします。

単位：億円

	2010年度							2011年度					
	1Q	2Q	上期	3Q	4Q	下期	通期	1Q	2Q	上期		対期初予想	
	実績	実績	実績	実績	実績	実績	実績	実績	実績	期初予想 2011/5/10	修正予想 2011/7/29	増減	%
売上高	448	545	993	523	676	1,199	2,192	446		990	1,020	30	3.0%
営業利益	△ 1	39	38	25	87	111	149	△ 6		25	35	10	40.0%
経常利益	△ 2	38	37	24	88	112	149	△ 5		24	33	9	37.5%
当期純利益	△ 6	19	13	12	54	66	79	△ 5		9	15	6	66.7%

※ 2011年度通期の連結業績につきましては、電力不足の我が国全体への拡大と長期化等における国内経済への影響や海外経済の減速、為替相場の動向が不透明であること等を勘案し、現時点では据え置きとしております。

## 連結業績予想修正（セグメント別）

単位：億円

	2010年度							2011年度					
	1 Q	2 Q	上期	3 Q	4 Q	下期	通期	1 Q	2 Q	上期			
	実績	実績	実績	実績	実績	実績	実績	実績	実績	期初予想	修正予想	対期初予想	
										2011/5/10	2011/7/29	増減	%
BA 売上高	187	235	422	248	352	599	1,021	178		440	440	-	-
セグメント利益	2	23	25	26	66	92	117	△ 9		22	22	-	-
%	1.0%	9.9%	5.9%	10.5%	18.9%	15.4%	11.5%	△5.0%		5.0%	5.0%	-	-
AA 売上高	171	208	379	188	243	431	810	186		390	410	20	5.1%
セグメント利益	△ 2	13	11	△ 1	22	21	32	3		13	17	4	30.8%
%	△1.3%	6.4%	2.9%	△0.4%	9.1%	4.9%	4.0%	1.6%		3.3%	4.1%	0.8	
LA 売上高	82	89	171	79	76	155	326	75		150	160	10	6.7%
セグメント利益	△ 1	2	1	△ 1	△ 2	△ 3	△ 2	△ 1		△ 9	△ 3	6	-
%	△0.8%	2.0%	0.6%	△1.5%	△2.9%	△2.2%	△0.7%	△1.1%		△6.0%	△1.9%	4.1	
その他 売上高	12	18	30	11	11	22	51	10		20	20	-	-
セグメント利益	△ 0	1	1	0	0	1	1	0		△ 1	△ 1	-	-
%	△0.6%	4.6%	2.5%	3.9%	2.6%	3.3%	2.8%	2.0%		△5.0%	△5.0%	-	-
連結 売上高	448	545	993	523	676	1,199	2,192	446		990	1,020	30	3.0%
営業利益	△ 1	39	38	25	87	111	149	△ 6		25	35	10	40.0%
営業利益率	△0.3%	7.2%	3.8%	4.7%	12.8%	9.3%	6.8%	△1.5%		2.5%	3.4%	0.9	

※ 各セグメントには、セグメント間の内部取引が含まれています。

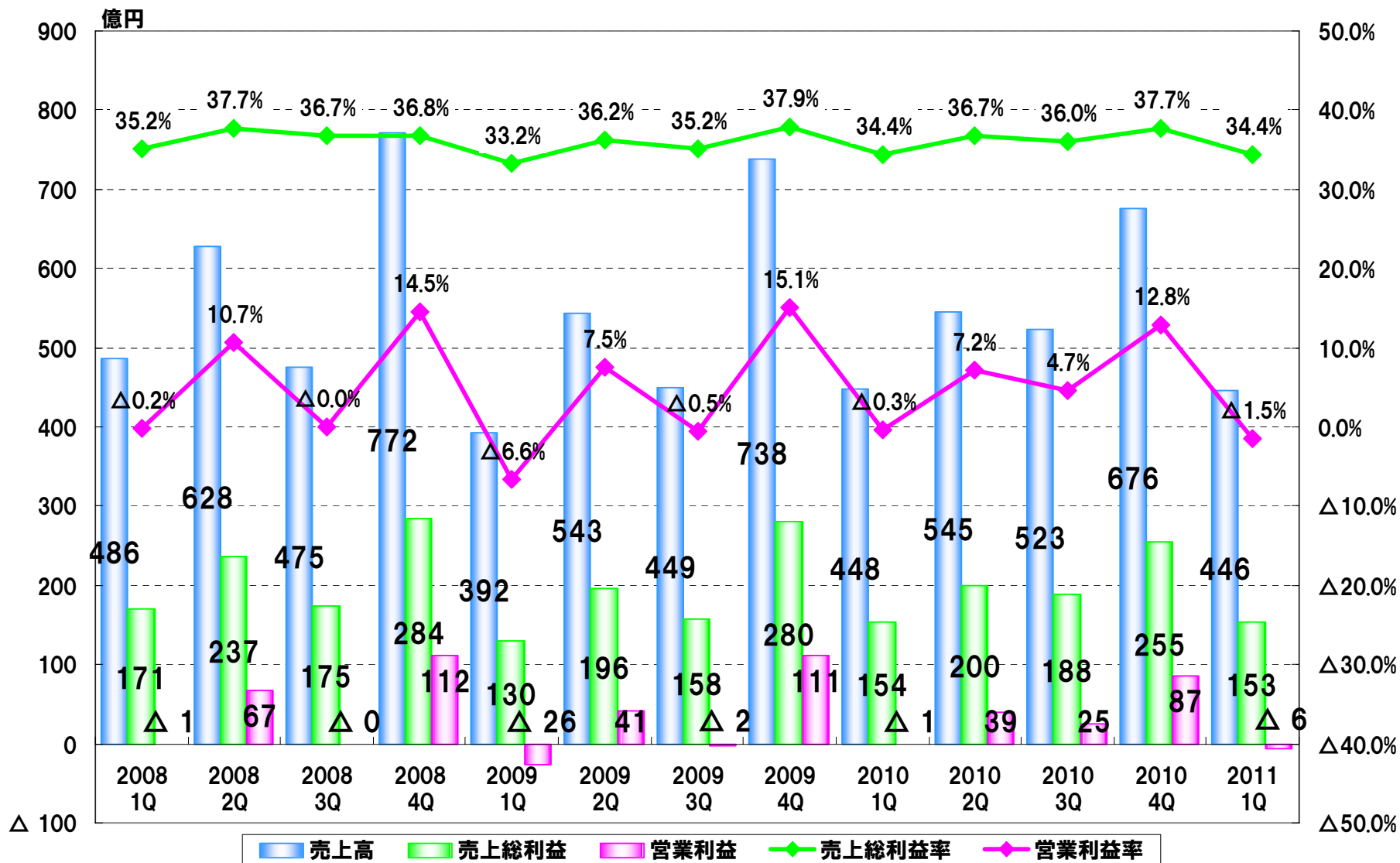
BA事業： 概ね期初計画にそって事業は進捗しており、期初計画の業績目標を達成の見込み。

AA事業： 海外経済の減速、円高による国内輸出型産業への影響など不透明要因はあるものの、堅調な国内外設備投資の回復を受け、業績は順調に推移する見込み。

LA事業： 原子力発電所事故等による部品供給の中断・生産子会社の操業停止の影響は、期初想定以下に抑えることができる見込み。

【参考】

# 売上・利益・利益率の推移（3ヶ月推移）



※ azbilグループの売上は第2四半期会計期間及び第4四半期会計期間に集中する傾向があり、一方、固定費は恒常的に発生するため例年第1四半期会計期間及び第3四半期会計期間の利益は、他の四半期会計期間に比べ低くなる傾向にあります。

創業105周年、「azbil」制定5周年を機に  
「株式会社 山武」から新社名に変更します。

2012年 4月1日

**アズビル株式会社**  
(Azbil Corporation)

国内主要各社も同時に「アズビル」を冠する社名に変更。

azbilグループは、  
「人を中心としたオートメーション」で、  
人々の「安心・快適・達成感」を実現  
するとともに、地球環境に貢献します。



この3人は企業広告のキャラクターです。  
左から「ビリー」「一平」「リサ」。彼らの名前の頭文字がそれぞれazbilグループの基幹事業名を表しています。すなわち、Buildingの“B”、Industrialの“I”、Lifeの“L”です。  
azbilグループの成長と一緒に彼らも成長していきます。